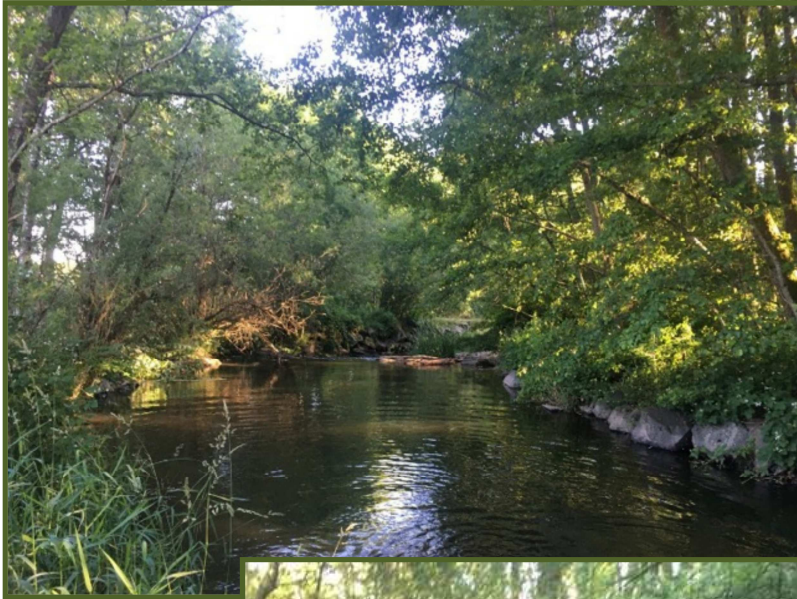
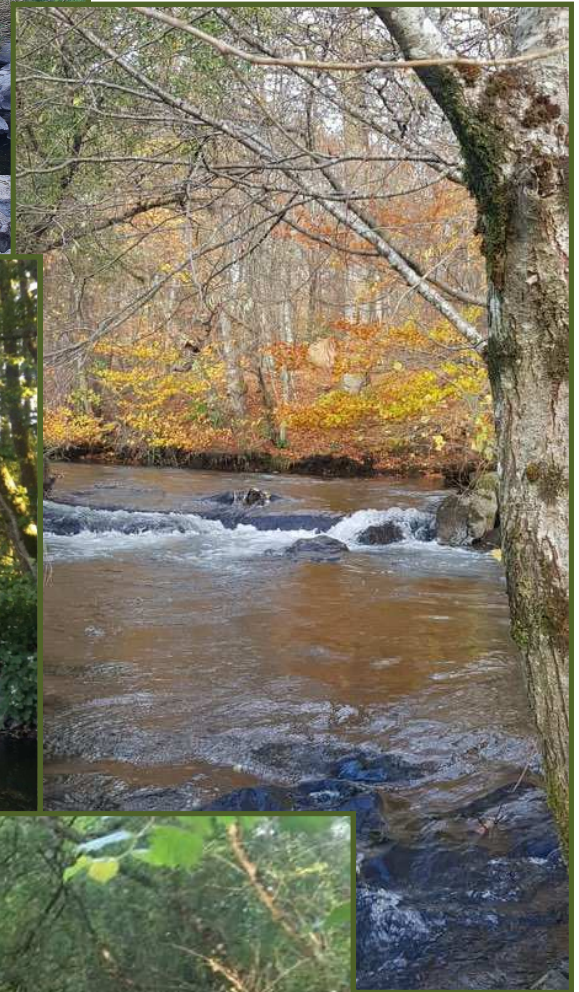


Eloïe

mon village

Revue municipale

Janvier 2021



L'origine du nom d'Eloie est floue. Pour la connaître, des recherches ont été faites en utilisant les noms d'autres villages dont l'orthographe est proche et dont on connaît l'histoire. L'une des explications avancées fait allusion à une sorte d'île marécageuse. La Rosemontoise et le Verdoyeux, qui serpentent à travers le village, ainsi que les nombreux étangs des environs, laissent à penser que cette hypothèse n'est pas sans fondement...



SOMMAIRE

	Page
Le mot du maire	4
Préambule.....	5
Le conseil municipal.....	6
Merci !	8
Le personnel communal.....	10
Le budget communal 2020	12
Les décorations hivernales.....	14
Les nouveaux quartiers.....	16
Les travaux de l'année.....	17
L'école.....	21
L'ASCE 2002.....	26
L'espace de loisirs de la MTL.....	28
Les rendez-vous conviviaux	30
La solidarité à Eloie	31
Le SDIS	32
Les transports collectifs.....	34
La journée verte	36
Les cérémonies patriotiques	37
Le champ de tir	38
L'état civil.....	40
Les nouveaux services.....	43
Informations pratiques	44



LE MOT DU MAIRE



Drôle d'année où mes premiers mots vont à l'attention des Eloyennes et Eloyens touchés par la Covid-19.

Drôle d'année où alertes, sécurité, interdictions, distances sont les maîtres mots de nos échanges avec les habitants quand nous rêvons d'une autre réalité passée au service des habitants, riche de rencontres et de partages.

Drôle d'année que ces douze mois entachés d'attentats sur ces femmes et ces hommes qui nous montrent la voie de la liberté d'expression et de pensée.

Je rêve de soirées choucroute, de fêtes des voisins, d'enfants accueillis à l'école sans masque, de mariages avec le joyeux désordre d'une salle bondée et de sourires sur chaque visage rencontré plutôt que ces masques inexpressifs.

Mais aucun doute ne m'est permis. Ce rêve se réalisera de nouveau prochainement malgré ces épreuves.

La Covid-19 a plutôt épargné l'école grâce à la vigilance de tous, parents, enseignants et agents municipaux. Merci à tous et continuons ainsi avec énergie et attention.

Un grand merci aux dirigeants qui font vivre leurs associations envers et contre tout. Nous serons présents ensemble pour animer le village en 2021 !

Merci enfin à vous tous qui apportez un soutien aux plus fragiles, à vos voisins, à vos proches, en ces moments complexes, pour rompre avec l'isolement et « le chacun pour soi ».

Je peux vous assurer que l'équipe municipale est mobilisée en dépit de tout. Nous apprenons tous les jours dans l'exercice des missions que vous nous avez confiées pour mieux vous servir. Notre énergie est entière. De nouveaux travaux de modernisation et de sécurisation de la commune ont vu le jour dès cette année et continueront en 2021.

Nous poursuivons les objectifs fixés et notamment la réflexion sur la sécurisation des déplacements dans la commune. Votre participation par vos remarques, vos encouragements, par vos questions, vos propositions est primordiale pour que nous avançons ensemble.

Nous restons dévoués quotidiennement au bien vivre dans le village et à votre écoute.

Au nom de l'ensemble du conseil municipal, je souhaite, pour vos proches et pour vous-mêmes, une année 2021 riche de petits et grands bonheurs et surtout une bonne santé.

Eric Gilbert
Maire d'Eloie

A handwritten signature in blue ink, appearing to be 'Eric Gilbert', with a long horizontal stroke extending to the right. Below the signature, the words 'Bien à vous' are written in a cursive script.



PREAMBULE

La commission Communication est très heureuse de vous présenter le nouveau numéro de la revue municipale *Eloie mon village*.

Vous y trouverez une rétrospective des moments forts de l'année 2020 ainsi que la présentation de sujets que nous avons à cœur de partager avec vous. Nous ferons une petite balade dans le village en passant par la mairie, l'école, l'espace de loisirs, les nouveaux quartiers et observerons les aménagements qui transforment progressivement notre cadre de vie ; ils nous invitent à se souvenir des temps passés pour mieux apprécier le chemin parcouru. Nous ferons également un détour par le champ de tir que nous entendons plus que nous ne voyons. Nous saluerons au passage les personnes, salariées ou bénévoles, qui s'engagent au quotidien pour permettre à chacun de nous, petits et grands, de profiter d'Eloie, notre village.

Certains événements traditionnels et très attendus ont été malheureusement déprogrammés en 2020 mais nous restons confiants et espérons qu'ils pourront être reportés. Ils devront nécessairement être adaptés ou imaginés différemment, afin de conjuguer avec la distanciation physique et l'évolution de l'actualité. Malgré tout, l'envie d'animer le village et de renforcer le lien qui unit ses habitants reste forte et nous pousse à croire que l'an prochain, nous aurons la joie de vous offrir une revue débordante de son dynamisme retrouvé.

Nous adressons nos remerciements à toutes les personnes qui ont contribué de près comme de loin à l'élaboration de ce numéro.

La commission Communication

**Le recensement,
c'est dès 16 ans!**

RENDEZ-VOUS SUR
service-public.fr

ANIMATEUR ENCADRANT MAIRE PARTENAIRE

Ou à la mairie avec
ta pièce d'identité et
ton livret de famille

Pourquoi? : pour être convoqué(e) à ta journée défense et citoyenneté



LE CONSEIL MUNICIPAL

Le nouveau conseil municipal, sans étiquette politique, est entré en fonction le 18 mai 2020.



Eric Gilbert
Maire.



Laurent Stirnemann
Adjoint en charge de la
vie associative, l'action
sociale, la proximité et
les relations avec le
comité de
développement citoyen.



Emmanuel Oriez
Adjoint en charge des
travaux, des bâtiments,
de la voirie, la
mobilité et les
aménagement de
sécurité.



Elise Boiteux
Adjointe en charge des
affaires scolaires et
périscolaires, l'enfance
et la communication.



Cyril Swietek
Adjoint en charge de
l'urbanisme,
l'environnement,
l'événementiel, les
nouveaux services et
le numérique.



Annie Beck
Conseillère.



Guy di Cristo
Conseiller.



Lucie Houmaire
Conseillère.



Arnaud Mirey
Conseiller.



Géraldine Roth
Conseillère.



Billy Roy
Conseiller.



Coralie Smets
Conseillère.



Fanny Souillier
Conseillère.



Frédéric Toulouse
Conseiller.



Elodie Zeller
Conseillère.

L'ensemble de vos élus et le secrétariat de mairie travaillent de concert pour mener à bien l'ensemble des missions qui leur sont confiées.

Le maire, le secrétariat et les adjoints reçoivent chaque jour des tâches qui sont à réaliser dans des délais plus ou moins courts. Elles émanent de la préfecture du Territoire de Belfort, du Trésor public et d'organismes et collectivités divers. A cela s'ajoutent des dossiers de plus grande envergure dont le traitement nécessite plusieurs semaines. Les missions de proximité sont également essentielles : l'accueil du public et les échanges avec les habitants.

Chaque lundi, le maire et ses adjoints se réunissent afin de traiter les problématiques urgentes et suivre l'avancement des dossiers en cours.

Quant au conseil municipal, il se réunit en moyenne une fois par mois afin de délibérer sur les sujets mis à l'ordre du jour par le maire. Les élus présentent à l'ensemble du conseil le fruit du travail réalisé par les commissions dans lesquelles ils sont répartis. De plus, les séances du conseil permettent de transmettre des informations diverses et de poser des questions. Les séances du conseil municipal sont normalement publiques mais avec la crise sanitaire, plusieurs d'entre elles ont dû se tenir à huis clos.



Conseil d'installation,
le 25 mai 2020.



Les commissions communales

La commission Finances : Eric Gilbert, Géraldine Roth, Coralie Smets et Elodie Zeller.

La commission Affaires scolaires : Eric Gilbert, Elise Boiteux, Lucie Houmaire, Géraldine Roth, Billy Roy et Fanny Souillier.

La commission Travaux, urbanisme, environnement : Emmanuel Oriez, Cyril Swietek, Guy Di Cristo, Arnaud Mirey, Billy Roy, Coralie Smets et Elodie Zeller.

La commission Vie associative et événements : Laurent Stirnemann, Cyril Swietek, Elise Boiteux, Lucie Houmaire, Coralie Smets et Elodie Zeller.

La commission Action sociale : Laurent Stirnemann, Lucie Houmaire, Billy Roy, Fanny Souillier et Elodie Zeller.

La commission Communication : Eric Gilbert, Elise Boiteux, Laurent Stirnemann, Ralph Ochem, Billy Roy, Jean-Louis Seichepine et Elodie Zeller.

La commission Maison du temps libre : Laurent Stirnemann, Cyril Swietek, Billy Roy, Frédéric Toulouse et Elodie Zeller.

La commission Sécurité : Laurent Stirnemann et Billy Roy. Cette commission est chargée de la sécurité incendie et de la sécurité des personnes. Ses membres sont aussi les interlocuteurs privilégiés de la préfecture en matière de prévention routière.

La commission Services nouveaux : Cyril Swietek, Laurent Stirnemann, Arnaud Mirey, Géraldine Roth et Coralie Smets.

La commission Forêt : Eric Gilbert et Emmanuel Oriez.

La commission Personnel : Eric Gilbert, Laurent Stirnemann, Géraldine Roth, Fanny Souillier et Frédéric Toulouse.

La commission communale des impôts directs (CCID) : Valérie Chapey, Christiane Darcq Brugnoni, Daniel Duguet, Lucie Houmaire, Emmanuel Oriez et Denis Zeller (titulaires). René Bernat, Elise Boiteux, Yolande Camelin, Jean-Louis Seichepine, Fanny Souillier et Patrick Tavernier (suppléants). Ces commissaires ont été désignés par le directeur des Finances publiques du Territoire de Belfort parmi les 24 personnes proposées par le conseil municipal (délibération du 19 août 2020).

La commission d'appel d'offres (CAO) : Eric Gilbert (membre de droit), Emmanuel Oriez, Arnaud Mirey et Frédéric Toulouse (titulaires). Géraldine Roth, Billy Roy et Fanny Souillier (suppléants).

Les commissions communales ont réservé une place à l'un des membres du futur comité de développement citoyen (sauf commission Personnel, CCID et CAO). A l'heure où nous imprimons cette revue, ce comité, réunissant des habitants désireux de s'investir aux côtés des élus, n'a pas encore été créé. Il le sera courant janvier 2021. La commission Communication ne manquera pas de vous tenir informés.

Représentation dans les collectivités et organismes extérieurs

Les élus travaillent non seulement au sein du village mais ils représentent aussi la commune à l'extérieur : Grand Belfort, Territoire d'énergie 90, Syndicat intercommunal de la fourrière, Centre national d'action sociale (CNAS), Agence d'urbanisme du Territoire de Belfort (AUTB), Commission locale d'évaluation des charges transférées (CLECT), conseil d'école, Association des communes forestières, Natura 2000 et Délégation militaire départementale.



MERCI !

La nouvelle équipe rend hommage

Le conseil municipal tient à remercier chaleureusement l'équipe précédente qui a mis la barre très haut en léguant aux nouveaux élus des comptes sains, sans dette à rembourser, et des dossiers clairs et bien préparés. Une fois encore, la crise sanitaire a stoppé net tout élan de reconnaissance publique : le flambeau n'a pu être passé de manière festive et conviviale, laissant un vif sentiment de frustration dans le cœur des conseillers et tout particulièrement dans celui des conseillers réélus.



Toutefois, le nécessaire a pu être fait pour Michel Oriez. Nous avons donc l'immense plaisir de vous annoncer que Jean-Marie Girier, préfet du Territoire de Belfort, a conféré le titre de maire honoraire à Michel Oriez, qui s'est dévoué sans compter pour le village des décennies durant, d'abord en tant que conseiller municipal de 1971 à 1977, puis adjoint au maire de 1977 à 2001 et enfin maire de 2001 à 2020.

Nous lui adressons toutes nos félicitations en attendant de pouvoir organiser une remise de récompense officielle.



*23 novembre 2020,
Michel Oriez reçoit son diplôme
de maire honoraire,
en petit comité.*



PHILOR

COMMUNICATION



DAVID HEINIS
INFOGRAPHISTE

+33 (0)3 70 42 01 06
+33 (0)3 84 56 14 86
david.heinis@philor.fr

WWW.PHILOR.FR

**FAITES-VOUS
REMARQUER**
L'AGENCE DE COMMUNICATION QUI A DU LION



LE PERSONNEL COMMUNAL

Le secrétariat de mairie



*De gauche à droite : Sophie Jésus
et Stéphanie Schultz.*



Murielle Jacques.

Murielle Jacques remplace Stéphanie Schultz depuis le 1^{er} décembre 2020.
Elsa Noël complète l'équipe qui forme un trio très efficace.

Les services techniques



De gauche à droite : Gilles Beauseigneur et Michaël Guyon.



Les services périscolaires



De gauche à droite : Christiane Lhomme, Sylvie Monteiro, Marina Albietz et Corinne Bailly.

Nos retraitées Christiane Lhomme et Reine Poletti sont toujours partantes pour rendre service ! Mais avec les risques de contracter la Covid-19, depuis le printemps 2020, nous les ménageons et avons donc engagé temporairement d'autres personnes en renfort : Sylvie Côme et Clémentine Smets.



Sylvie Côme.



Clémentine Smets.



LE BUDGET COMMUNAL 2020

*projection au 15/11/2020



PAS de nouvel emprunt



Recettes

1 521 000 €

dont

Impôts locaux

156 000 €



Subventions

52 000 €



Etat (dotations)

286 000 €



Dépenses

934 000 €

dont

Fonctionnement

565 000 €

Subventions aux associations
6 500 €



Personnel communal et élus
179 000 €



Charges générales (Fluides,...)
102 000 €



Frais école et périsco
127 000 €



Investissements

369 000 €

Enfouissement des réseaux
270 000 €



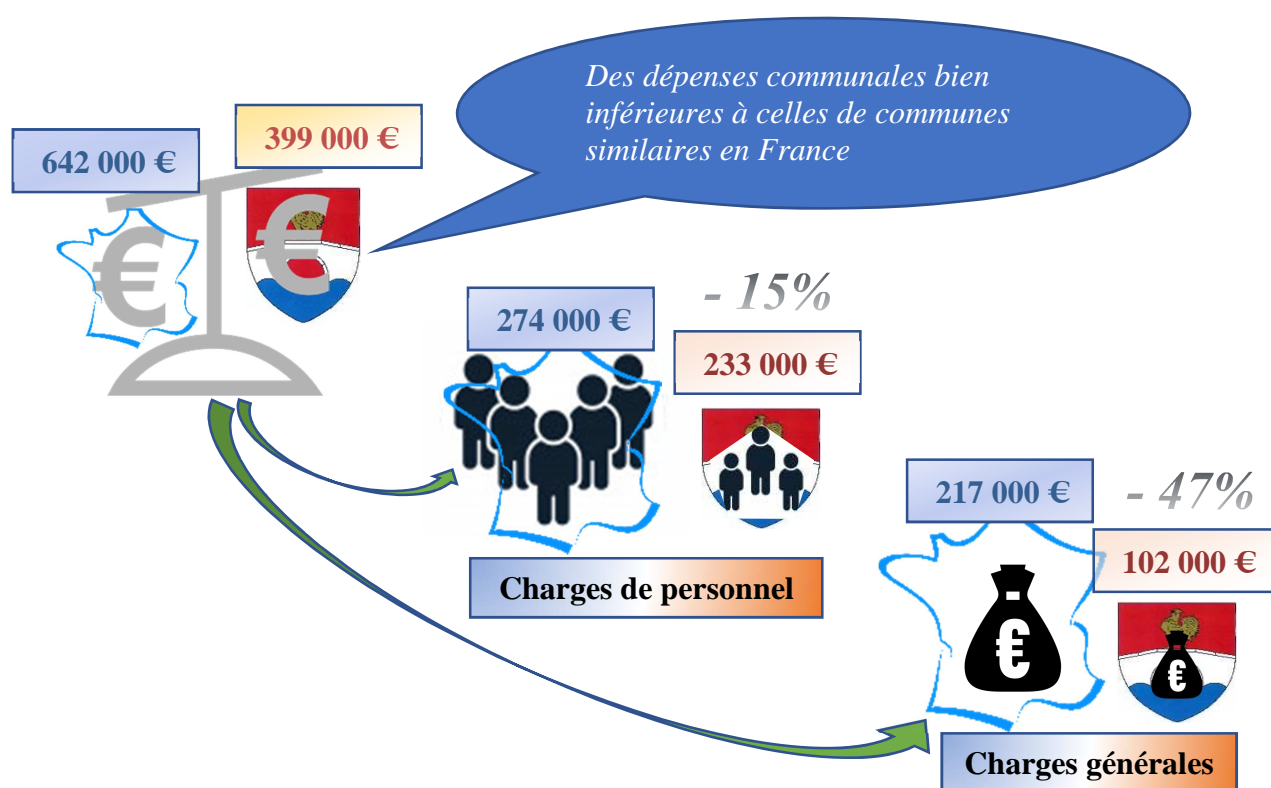
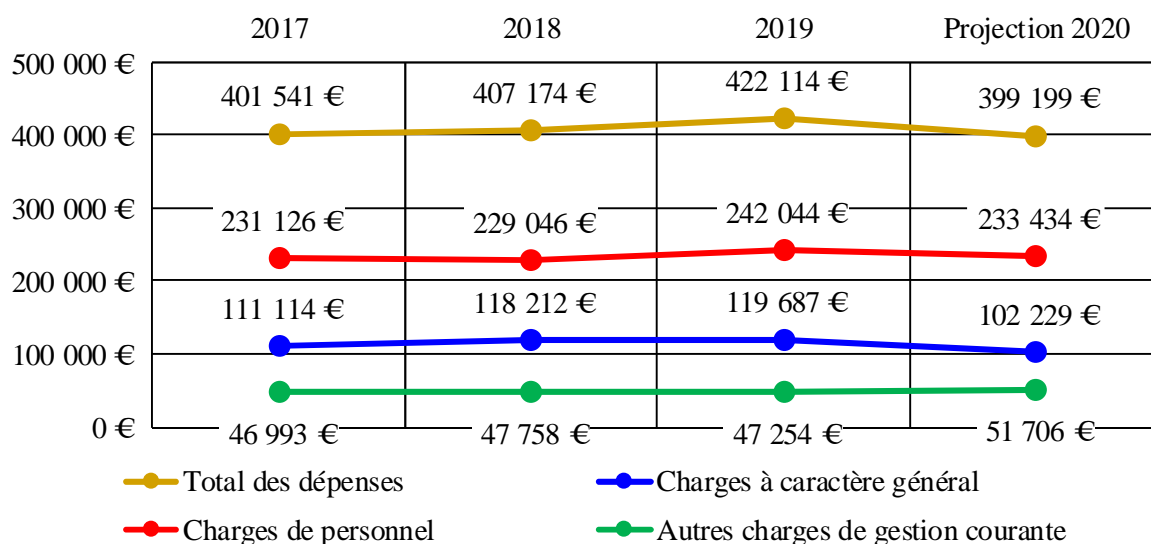
Sécurisation piétons/cycles
42 000 €



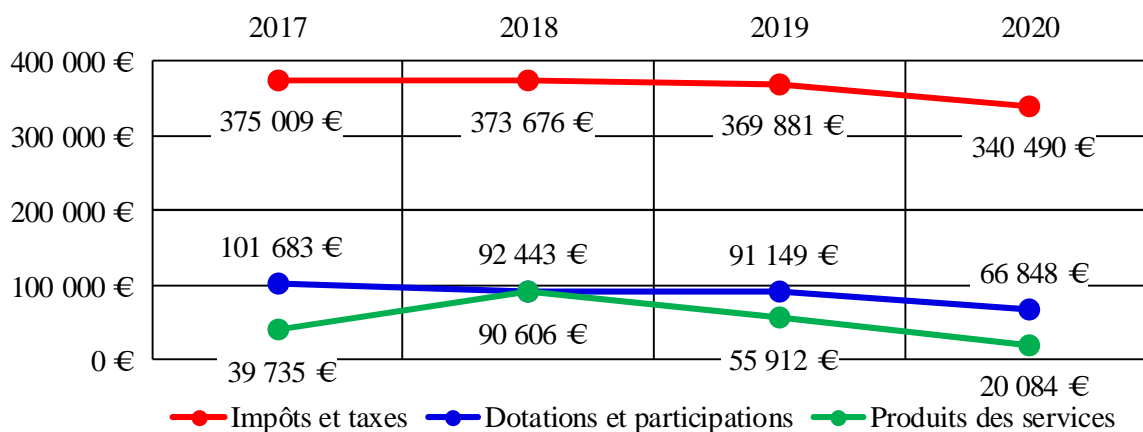
Camion électrique
34 000 €



GRANDE STABILITE DES CHARGES DE FONCTIONNEMENT



DES RECETTES EN BAISSÉ DE 84 000 € EN 4 ANS







Les artistes bénévoles, leur équipe de volontaires et les services techniques n'ont pas ménagé leur peine pour parer nos rues de jolies décorations. Merci à tous !

LES NOUVEAUX QUARTIERS

Notre village s'est agrandi avec la sortie de terre de deux lotissements :

- le lotissement rue des Prés-de-Valdoie, situé entre le lotissement des Aubépines et celui de la rue Jules-Oriez, qui compte 16 maisons d'habitation nouvelles. Il a été réceptionné au mois de septembre 2020. Un permis de construire a été déposé pour le dernier lot ;
- le lotissement rue de la Vie-de-Rougegoutte, situé au cœur du village derrière les ateliers municipaux, qui est composé de 14 maisons individuelles. Les travaux de finition sont en cours.



Le maire et l'équipe municipale souhaitent la bienvenue dans notre beau village à tous les nouveaux Eloyens.



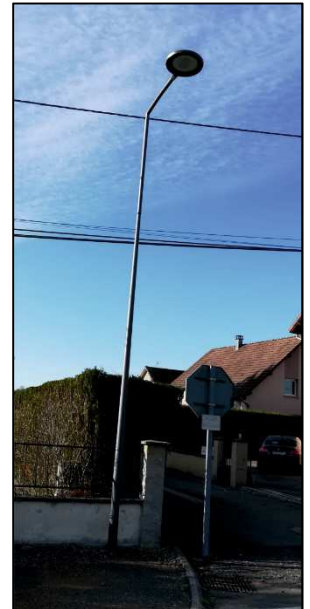
LES TRAVAUX DE L'ANNEE

L'éclairage public et les autres réseaux secs route de Grosmagny

Les travaux d'enfouissement des réseaux secs (éclairage public, réseau téléphonique et réseau de distribution d'électricité) ont débuté en février 2020, avec l'ancienne équipe municipale, et se sont terminés mi-décembre. Ils ont été réalisés en partenariat avec Territoire d'énergie 90.

De nouveaux poteaux d'éclairage, équipés de diodes électroluminescentes (LED), ont été installés : l'éclairage est désormais plus performant et économique en énergie.

La commune a profité de ces travaux pour réfectionner 350 mètres du réseau pluvial. Cette opération a été intégralement financée par le Grand Belfort.

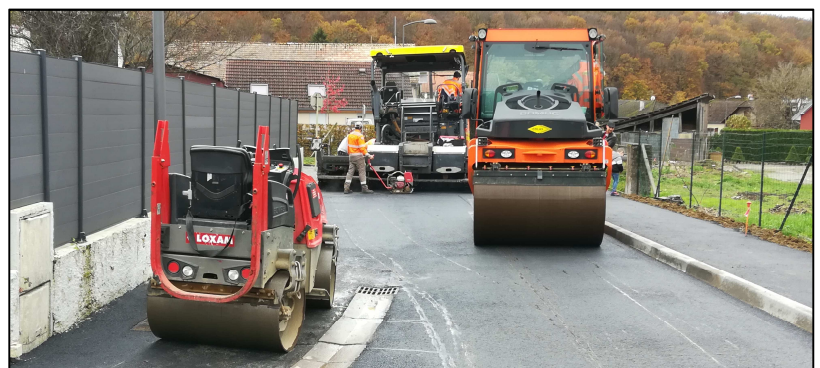


L'aménagement de voirie rue de la Vie-de-Rougegoutte



Aménagement d'une traversée avec un îlot de sécurité pour les piétons.

Création d'un trottoir et réfection de la voirie entre la Grande rue et le nouveau lotissement.



L'écluse routière sur le pont de la Rosemontoise



Du centre du village vers Valdoie.



De Valdoie vers le centre du village.

Une écluse routière a été aménagée au début du mois de décembre (rétrécissement à une seule voie de circulation). Cet aménagement va permettre de réduire la vitesse des véhicules arrivant dans le centre du village depuis Valdoie, tout en libérant de l'espace pour les piétons. Les trottoirs sur le pont étant très étroits, les piétons peuvent désormais accéder à la zone de loisirs en toute sécurité.

Les véhicules venant de Valdoie doivent céder la priorité à ceux venant du centre du village. La vitesse est limitée à 30 km/h.

Cet aménagement est en phase de test (marquage jaune et balises plastiques) et pourra faire l'objet d'ajustements éventuels.

Des travaux de voirie rue de Sermamagny

La voirie a été remise en état suite à des affaissements situés près des numéros 3 et 23.

Le bardage extérieur de l'école

Le bardage du pignon de l'école était endommagé depuis une averse de grêle au mois d'août 2019.

Il a été remplacé dans son intégralité par un bardage identique à celui équipant le bâtiment de la cantine (le montant des travaux a été pris en charge à 100% par l'assurance).



La coupe des épicéas atteints de scolytes

La revue de janvier 2020 consacrait un article aux ravages que ces petites bêtes occasionnent non seulement dans notre forêt mais aussi dans de nombreux sites de France. Nos épicéas malades ont donc été abattus et les grumes vendues (environ 1 900 m³).



La parcelle sinistrée, située à l'entrée du bois de Sermamagny.



L'évacuation du bois coupé.

Aujourd'hui le paysage est bien changé. Sur les conseils de l'Office national des forêts (ONF), la commune a choisi de ne pas replanter. La repousse naturelle d'espèces locales permettra aux nouveaux sujets de s'épanouir dans un espace adapté à leur environnement (principe naturel et peu coûteux). Le désordre de la parcelle est volontaire afin de protéger les jeunes pousses des animaux.



ETF ZELLER BRUNO

Exploitation Forestière

Bûcheronnage Débardage

Négoce Bois et Grumes

39 Grande Rue

90300 ELOIE

03.84.29.03.12





AGENCE BELFORT HAUTE-SAONE
RD 83- 90150 EGUENIGUE

Tél. : 03 84 57 39 40 – Email : belfort@colas.com

Travaux publics et routiers
Application enrobés et enduits superficiels
Aménagements urbains
Voirie et réseaux divers
Terrassement
Assainissement
Alimentation en eau potable



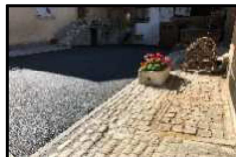
Plateformes et sols industriels
Lotissements – Parkings
Cours et chemins privés



Blow-Patcher
Camion aspirateur



Devis gratuits



AVEC VOTRE MAGASIN U,
TOUT EST PLUS PROCHE DE VOUS



SUPER 
Valdoie

30 Rue de Turenne 90300 VALDOIE
Tel. 03 84 36 61 20

www.superu-valdoie.com

Notre équipe vous accueille :
du Lundi au Samedi de 8h30 à 19h30,
le Vendredi de 8h30 à 20h
et le Dimanche de 8h30 à 12h30



**STATION
ESSENCE
24H/24**

OUVERT LE DIMANCHE MATIN
DE 8H30 À 12H30



2020, une année particulière pour la vie de l'école

L'équipe pédagogique a dû renoncer à de nombreux projets et événements qui rythment la vie des élèves : pas de chasse aux œufs, pas de fête de l'école, pas de sortie de fin d'année, annulation des sorties au musée prévues...

Après le long confinement du printemps, les enfants sont revenus à l'école plein d'enthousiasme pour les trois dernières semaines de classe. Certains étaient déjà de retour dès la mi-mai lors de la première « rentrée », d'autres ont rejoint l'école début juin. Les derniers ont retrouvé l'école mi-juin.

Malgré le confinement, les élèves ont poursuivi le projet de jardinage pour le concours des écoles fleuries. Lors de l'édition 2020, les efforts des écoliers d'Eloie ont été récompensés par un prix spécial de la persévérance qui leur sera remis début 2021 lors de la cérémonie de remise des prix.



Les grands CE2 désherpent avant la mise en place de plants de plantes aromatiques.



René Bernat présente la malle préhistoire du musée d'Histoire de Belfort.

Le projet fil rouge 2019-2020

Chaque année les élèves de toute l'école travaillent sur un projet fil rouge commun qui rythme les apprentissages et les sorties. Ce dispositif permet d'échanger entre classes et de se rassembler autour d'un objectif commun. Lors de l'année scolaire 2019-2020 les élèves de l'école ont travaillé sur les différentes périodes historiques.

Les élèves de maternelle sont devenus experts en dinosaures, les plus grands se sont intéressés aux temps modernes. L'ensemble des élèves de l'école a participé à ce moment. Désormais, la vie des temps préhistoriques et les outils de nos lointains ancêtres n'ont plus de secret pour les enfants. Encore merci à monsieur Bernat pour cette intervention captivante.

Visite de l'école Frahier à Valdoie

C'est la deuxième année scolaire que nos CM2 sont transférés à Valdoie en raison d'une fermeture de classe survenue en 2018. Avant les grandes vacances, les enfants visitent leur nouvelle école en compagnie des enseignantes et des élus éloyens et valdoyens.



Septembre 2020, une rentrée presque normale

En septembre 2020, les élèves d'Eloie sont revenus en classe dans des conditions quasi-normales. L'école a accueilli de nouveaux élèves dans différents niveaux.

Les 12 élèves de petite section ont découvert la vie à l'école. Les locaux de la maternelle ont été aménagés de façon à permettre le respect des règles de distanciation.



Au programme des apprentissages, les séances de jeux de construction font la joie des enfants.





*Les moyens de l'école maternelle ont eu le plaisir d'accueillir
Christiane Lhomme pour une initiation à la peinture.*

Le regroupement des niveaux de l'école élémentaire a changé afin d'équilibrer les deux classes : les CP sont avec les CM1 et les CE1 avec les CE2. Néanmoins, avant le durcissement du protocole sanitaire, les enfants ont eu l'opportunité de se regrouper différemment pour participer à des activités pédagogiques variées. Ce fut le cas avant les vacances de la Toussaint.



*Les CE2 et les CM1 regardent un film suite à
la lecture d'un ouvrage de jeunesse.*



*Les CP et les CE1 réalisent une œuvre
collective : un arbre d'automne.*





Les deux classes de CP-CM1 et CE1-CE2 partagent quelques activités, notamment la natation. Elles sont réparties en 4 groupes selon le niveau des enfants. Deux groupes sont pris en charge par des maîtres-nageurs et deux groupes sont avec les enseignantes.

Les projets et activités se succéderont tout au long de l'année (activités de patinage, arts visuels, découverte du monde...).

Un précieux trésor : le spectacle pédagogique de fin d'année

L'ensemble des consignes étant respectées, la préfecture et la Direction des services départementaux de l'Education nationale (DSDEN) ont donné leur accord pour que les enfants de l'école d'Eloie puissent assister au spectacle cinéma théâtral qui s'est tenu le vendredi 27 novembre 2020 au matin. La Cicadelle a accueilli deux groupes d'enfants : d'abord les élémentaires à 9h30 puis les maternelles à 10h40. Un véritable succès !

L'histoire se situe au temps des rois et des châteaux ; elle raconte les aventures de deux jeunes frères, Martin et Armand, vivant modestement dans un charmant petit village. Un jour, ils se préparent à partir à la recherche d'un précieux trésor, avec pour seul indice l'énigme déclamée par le roi. Armand doit rapporter le trésor coûte que coûte, sinon il ne pourra pas demander la main de la princesse, qu'il aime en secret. Nos héros entraînent donc les enfants avec eux : ils ont besoin de toute l'aide possible !

Les enfants se laissent volontiers conduire dans ce périple palpitant. Ils rient, chantent, frappent dans les mains et sortent de la salle avec les yeux brillants de joie ! Et vous, chers lecteurs, devinerez-vous quel est ce précieux trésor à la fois liquide et solide, chaud et froid, visible et invisible ?



L'équipe pédagogique



De gauche à droite : Laure Langenfeld (CE1-CE2, lundi et mardi),
Christelle Mirey (maternelles et direction), Gaëlle Biellmann (CE1-CE2, jeudi et vendredi)
et Nathalie Boileau (CP-CM1).

moovibus.com
par LK TOURS

EUROCAR-HORN
ANIQUET
Notre métier, Vous transporter

eurocar-horn@l-k.fr
www.l-k.fr

Bougez vos envies!



L'ASCE 2002

Association sportive et culturelle Eloie 2002
Maison du temps libre

Présidente : Danielle Girot

Contact : mamy.dan90@gmail.com



Phi'ou collectionneurs

Collectionneurs d'objets
en tout genre
une exposition tous les 2 ans

La section regroupe des passionnés et organise tous les 2 ans un salon destiné à faire connaître leurs collections.

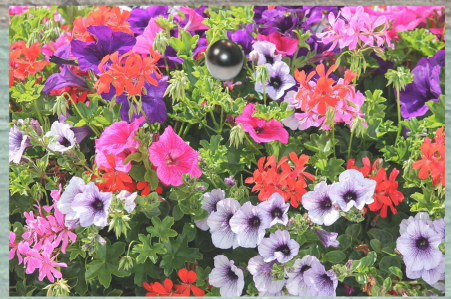
Contact : Christian Lengert
christian.lengert@sfr.fr



SECTION 3^e AGE

YOGA : lundi 18h30 - 19h30 sauf vacances scolaires
CARTES / SCRABLE : mardi 13h45 - 15h45 octobre - mars
MARCHE NORDIQUE : mercredi 9h (en extérieur)

Contact : Charlotte Zilliox
03-84 26 33 92



SECTION FLEURISSEMENT

Les bénévoles sont toujours les bienvenus pour la plantation au printemps, le marché aux puces ou la soirée d'automne.

Bonne ambiance et bonne humeur garanties !

Contact : Elodie Zeller
elodiezeller@yahoo.fr



SECTION LUNDIS RECREATIFS

Lundi 14h - 17h

Si vous aimez le contact avec d'autres personnes, rejoignez les adhérents pour partager avec eux toutes sortes d'activités manuelles et vous détendre autour de nombreux jeux de société.

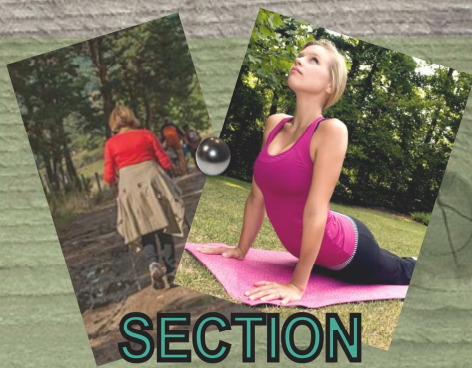
Contact : Jacques Bernard
fabienne.bernard0153@orange.fr

SECTION ARTS PLASTIQUES

HUILE / PASTELS : mercredi 14h - 17h
AQUARELLE : jeudi 16h30 - 19h

Contact : Josyane Louys
louj@club-internet.fr





SECTION SPORT ET LOISIRS

MARCHE : lundi 14h (en extérieur)
Contact : Yvette Paris
06 32 25 35 28

GYM TONIQUE : mardi 9h30 - 10h30
Contact : Roselyne Gautherot
06 09 68 80 94

GYM DOUCE : jeudi 9h30 - 10h30
Contact : Sylviane Mauvais
06 80 30 58 69

SECTION D'UN COMMUN ACCORD

Cet ensemble d'accordéonistes, accompagné d'un batteur et de clavistes aime partager sa passion avec le grand public.

Il répète chaque semaine afin de vous proposer, selon l'événement, un répertoire varié : des airs classiques les plus connus aux mélodies du monde entier sans oublier le traditionnel musette.

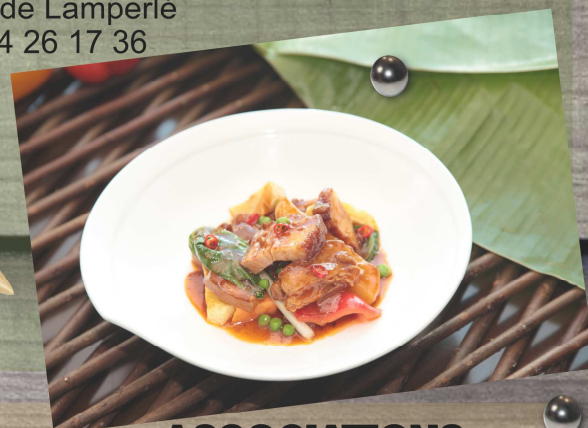
Contact : Aurélie Lengert
aurelie.lengert@gmail.com



SECTION SUCRÉ SALÉ

Son ambition ? Vous faire découvrir des spécialités d'ici et d'ailleurs en organisant un salon annuel de dégustations et d'échanges de recettes.

Contact : Claude Lamperlé
03 84 26 17 36



SECTION DENTELLE AU FUSEAU

Vendredi 14h - 17h

Cette spécialité originaire du Puy-en-Velay est incluse à l'Inventaire du patrimoine culturel immatériel de France.

Les ouvrages de la section sont exposés une fois par an, ainsi que d'autres travaux à l'aiguille.

Contact : Chantal Villemez
pierre.chantal.villemez@orange.fr



ASSOCIATIONS EXTERIEURES

LES PETITES CANAILLES : pour vous investir auprès des enfants de l'école en aidant à organiser les moments forts de l'année.

Contact : Mélodie Lambert
06 83 73 12 12

ZUMBA (Association Val d'Oye) :
mardi 19h30 - 20h30

Contact : Sandra Fesar
zumba.avo@gmail.com



SECTION TENNIS



Le court éloyen vous accueille. Pour adhérer, vous pouvez vous inscrire individuellement ou en famille.

Contact : Ralph Ochem
06 73 04 65 89 entre 18h et 19h

**Le fonctionnement
des activités
évolue avec les
règles sanitaires
en vigueur.**



L'ESPACE DE LOISIRS DE LA MTL

La Maison du temps libre (MTL), inaugurée en décembre 1985, met à la disposition des Eloyens tous les moyens nécessaires pour organiser des réunions festives ou des manifestations associatives.



Un parking de 75 places, dont deux pour personnes à mobilité réduite (PMR), permet d'accueillir le public. L'évacuation des eaux de pluie se fait par tranchées filtrantes.

Le bâtiment comporte :

- une cuisine avec une cuisinière cinq feux, un lave-vaisselle, trois réfrigérateurs et de la vaisselle pour 120 personnes ;
- une grande salle de 144 m² (12 m x 12 m) pouvant accueillir 120 personnes assises ou 150 personnes debout ;
- une petite salle de 44 m² pouvant accueillir 40 personnes assises, équipée d'un réfrigérateur et d'un congélateur ;
- des sanitaires ;
- un local technique.

Contact et réservation : mairie d'Eloie.



Espace de loisirs en accès libre



Terrain multisports à destination des jeux de ballon (basket, handball).



Sentier pédagogique le long de la Rosemontoise.



Aire de jeux pour enfants âgés de 2 à 12 ans, accompagnés d'un adulte.



Terrain de jeux pour la pétanque et la boule lyonnaise.



Aire de pique-nique avec table et bancs.



La table de « ping-pong » qui était détériorée a été démontée par nos agents communaux, il a été décidé de ne pas remplacer le plateau et de laisser l'espace vierge.



LES RENDEZ-VOUS CONVIVIAUX

Les habitants de l'allée Jean-Mermoz ne se sont pas laissés abattre par la crise sanitaire. Covid-19 oblige, leur fête des voisins annuelle a été décalée au 4 juillet 2020, weekend où auraient dû se tenir les Eurockéennes.

La soirée a été précédée d'un tournoi de tennis de table, plusieurs riverains s'étant remis à ce sport pendant le premier confinement. Pour cette première édition du tournoi, la grande gagnante de la « Mermoz Cup » fut Marie-Aude Gavory. C'est le maire Eric Gilbert, accompagné de son épouse, qui a remis en main propre la coupe à la gagnante du tournoi.





S.A.S. CURTI
Entreprise de Plâtrerie Peinture
Zone Industrielle - 90800 BAVILLIERS
Tél. 03 84 28 05 27 - Fax 03 84 21 57 48
E-mail : curti.peint@wanadoo.fr





MOREL
Franche-Comté . Alsace

TOITURES & FAÇADES
Du pavillon au monument historique
11 Avenue de Schwabmünchen 90200 GIROMAGNY
03 84 27 10 72 – toiture.morel@wanadoo.fr





Le repas des aînés

Une centaine de personnes se sont réunies à la Maison du temps libre le dimanche 12 janvier 2020 à midi. Comme chaque année, c'est la section Troisième âge de l'ASCE 2002 qui a organisé l'événement d'une main de maître, avec l'aide de ses bénévoles. Tout a été mis en œuvre pour le plaisir des papilles : amuse-bouche, croûte financière, caille aux raisins désossée farcie au foie gras, assiette du fromager et ses quelques feuilles, vacherin, le tout accompagné de boissons bien choisies. Cerise sur le gâteau : l'animation musicale de l'ensemble d'accordéons *D'un commun accord*. Rien n'a été laissé au hasard pour le plaisir de tous les participants, qui attendent avec impatience la prochaine édition.



Les doyens de l'assistance : Ernest Oriez, Marguerite Jund, Paulette Couchot et René Paris.

La chaîne de solidarité

Le 17 mars dernier, la propagation de la Covid-19 contraint la France à se confiner. Malgré cela, à l'instar de nombreux villages, Eloie s'organise. Dans les foyers, après avoir accusé le coup, chacun de nous adapte son quotidien pour jongler du mieux possible avec ses obligations professionnelles, familiales et médicales.

Côté municipalité, les élus voient leur mandat se prolonger de deux mois, mais ils seront vite rejoints par la nouvelle équipe ; tous se serrent les coudes pour travailler à la gestion de la crise. Les téléphones et les écrans des ordinateurs chauffent chaque jour un peu plus ! Michel Oriez prend régulièrement des nouvelles de nos aînés pour s'assurer qu'ils vont bien et n'ont besoin de rien. Des masques en tissu sont commandés dès qu'il est possible de s'en procurer ; les deux livraisons successives tardent, mais finissent par arriver. Entre-temps, il faut mener l'enquête pour déterminer le nombre d'occupants de chaque foyer, parce qu'une mairie n'a pas accès aux données collectées lors des recensements. Un appel est également lancé peu de temps après l'annonce du Président Macron : des habitants ont besoin d'aide, il faut à tout prix parvenir à réunir une petite équipe de bénévoles pour les épauler.

Eh bien, ce n'est pas une petite équipe qui sera formée ! Non, c'est une cinquantaine de personnes qui se portent volontaires et se font connaître en mairie. C'est formidable, et plus qu'il n'en faut ! Tant mieux, car il sera alors possible de répondre à toutes les sollicitations très rapidement, grâce aux secrétaires qui mettent efficacement les habitants en relation.

Nous saluons également toutes les initiatives prises par les villageois.

L'ensemble des élus, anciens et nouveaux, remercient très chaleureusement tous les habitants qui, malgré le tumulte de la crise, ont pris sur leur temps pour créer ce bel élan de solidarité.

LE SDIS



Le lundi 5 octobre, le Service départemental d'incendie et de secours (SDIS) a accueilli, dans les strictes mesures Covid-19, les élus des communes dépendant du centre de secours Belfort-Nord, pour une présentation générale.

À cette occasion, les médailles d'honneur d'ancienneté, qui n'avaient pas pu être remises lors de la traditionnelle manifestation annuelle, annulée pour cause de crise sanitaire, ont été décernées à l'adjudant Fabrice D. (échelon or), à l'adjudant Olivier D. (échelon or), au sergent-chef Damien V. (échelon argent) et à la caporale Perrine P. (échelon bronze).

Puis, après une conférence sur l'organisation générale du centre, dispensée par le colonel Stéphane Helleu (directeur départemental d'état-major) et la capitaine Céline Poiret (cheffe de centre), les élus sont descendus à la remise où leur ont été présentés les installations, le matériel et les véhicules du centre.

Le centre Belfort-Nord, dont notre commune dépend, se situe rue du Martinet à Valdoie et compte 41 sapeurs-pompiers professionnels et 50 sapeurs-pompiers volontaires pour 20 véhicules d'intervention.

Nous pouvons noter, pour notre commune d'Eloie, une moyenne de 44 interventions annuelles, avec un délai d'intervention de 10,35 minutes depuis la réception de l'appel au 18.

Le centre Belfort-Nord a effectué près de 3 900 opérations de secours sur les 10 444 sorties dans le Territoire de Belfort (chiffres 2019) :

- 7% pour des incendies ;
- 5% pour des accidents de la circulation ;
- 78% pour des secours aux personnes ;
- 8% pour des opérations diverses ;
- 2% pour des risques technologiques.



Les médaillés du jour.



Le dernier véhicule d'intervention arrivé : le camion-citerne incendie mousse (CCIM).



Le SDIS est un établissement public administratif dont les interventions s'effectuent sous l'autorité des maires ou du préfet.

Il dépend du ministère de l'Intérieur et fait partie de l'organisation des secours en France dans le cadre de la protection civile.

Le SDIS permet d'organiser une véritable mutualisation des moyens et des charges garantissant l'égalité des citoyens dans leur droit constitutionnel à être secourus.



Les missions du SDIS sont :

- la prévention, la protection et la lutte contre les incendies ;
- la prévention et l'évaluation des risques de sécurité civile ;
- la préparation des mesures de sauvegarde et l'organisation des moyens de secours ;
- la protection des personnes, des biens et de l'environnement ;
- les secours d'urgence aux personnes victimes d'accidents, de sinistres ou de catastrophes, ainsi que leur évacuation.

Plus de détails sur le site Internet du SDIS 90 : <https://pompiers90.fr>

Le 114 est le numéro d'appel d'urgence pour les personnes sourdes et malentendantes accessible par SMS, fax et visioconférence. Pour rester informés de ses actualités, vous pouvez suivre le 114 sur :

- Internet : <https://www.info.urgence114.fr>
- Facebook : <https://www.facebook.com/urgence114>
- Twitter: <https://twitter.com/urgence114>



SERVICE PUBLIC GRATUIT 24H/24, 7J/7

A blue banner with a red circle on the left containing the text 'URGENCE 114'. To the right are icons for SAMU (ambulance), POLICE GENDARMERIE (police car), and SAPEURS POMPIERS (fire truck). Below the icons is the text 'Appel d'urgence pour sourds et malentendants'.



VISIO



TCHAT



SMS



FAX



Le narrateur se souvient de la route d'Eloie en 1965 au volant d'une Fiat 500, sorte de boîte à sardines à propulsion incertaine, alors que l'automne annonçait ses frimas dans la brume matinale exhalée des terres humides et vierges. Quelques habitations disparates et quelques arbres de chaque côté de la route étroite sans pistes cyclables faisaient office de repères à travers le linceul blanc avant l'arrivée au pont enjambant la Rosemontoise. Sa largeur était un peu comparable à celle qui se dirige vers le bois d'Etueffont et recommandait de la prudence afin d'éviter de heurter l'entrée du parapet comme ce fut le cas quelquefois. Son revêtement était une émulsion gravillonnée avant la refonte complète avec du bitume vers la fin des années 70.

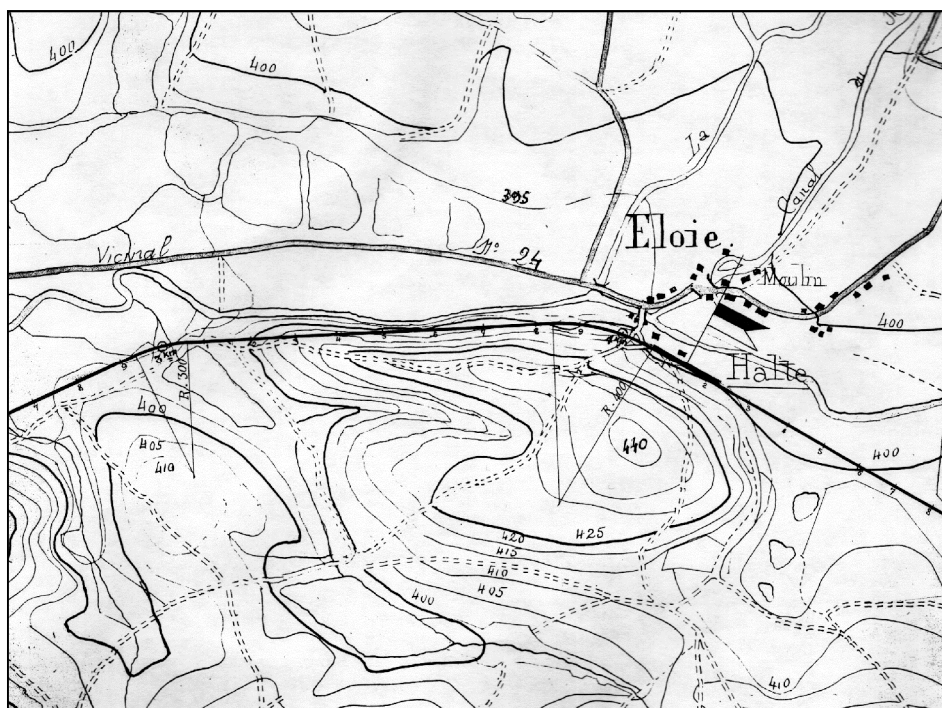
Elle était longue cette départementale quand il fallait « rejoindre le Valdoie » comme l'on disait à l'époque ou Belfort jusqu'à l'usine Alstom à pied, en vélo puis en mobylette.

C'est pourquoi les édiles communaux et départementaux poursuivirent leurs réflexions sur les déplacements en général pour répondre à l'évolution démographique et économique de la révolution automobile.

L'accès à l'automobile n'étant pas accessible à tous, il fallait envisager des transports en commun dont le cadencement permettrait une souplesse d'utilisation et un coût raisonnable.

La mémoire du village, portée par notre ancien maire Michel Oriez, qui œuvra pendant une trentaine d'années à la réalisation du mieux vivre à Eloie, nous apporte des réponses aux différentes interrogations concernant ce sujet.

Dès la fin du XIX^e siècle, il avait été élaboré une ligne de chemin de fer allant de Valdoie à Lachapelle-sous-Rougemont pour rejoindre l'Alsace, en passant par Eloie. La guerre de 1870 et la situation militaro-politique qui suivit fit annuler le projet pour raisons de stratégie militaire. La halte d'Eloie en bas de son piton au niveau du virage de la route d'Offemont était mort-née. La relecture de cet article de Dominique Gaspari est possible sur le site Internet communal, en cliquant sur le coq des numéros 9 et 10 de septembre 2005 et avril 2006.



Des années 50 à 70, c'est une compagnie privée, la Société des transports automobiles de Belfort et environs (Stabe), qui, par délégation de service public, assura les rotations par autobus, matin et soir, entre Belfort et Rougemont-le-Château via Eloie et Grosmagny.

La Compagnie de transport de la région de Belfort (CTRB) lui succéda pour les transports scolaires et publics avec des horaires intermédiaires dans la journée. Des navettes privées assurèrent les transports du personnel des usines Alstom et Peugeot, comme les Express sundgauviens Gast, dont se souviennent les anciens.

À l'heure actuelle, les horaires des autobus à gaz Optymo semblent correspondre pour le moment aux utilisations scolaires et publiques, compte tenu des moyens de transport utilisés par les particuliers.

Eric Gilbert, maire actuel, souhaite avec son conseil faire évoluer les choses afin que le service public soit rendu dans notre village comme il peut l'être dans les autres communes du Grand Belfort. Le contexte sanitaire et économique actuel oblige à s'adapter en permanence et à prendre les choses par ordre avec intelligence et l'appui des collectivités pour éviter de faire ou défaire les actions entreprises.

La concertation restera le maître mot avec le souci du bien commun majoritaire, pour ce qui concerne les aménagements sécuritaires en cours et les projets à venir en matière de déplacement.



6, rue du Rhône • 90300 Sermamagny
Tél. 03 84 29 20 52 • contact@hussontp.fr

Terrassement - Assainissement - Aménagement de cours



LA JOURNEE VERTE

Le 19 septembre 2020 était la journée mondiale du ramassage des déchets. Partout dans le monde, des bénévoles ont nettoyé la planète, et c'est dans ce mouvement mondial qu'ont voulu s'inscrire les Eloyens. Une trentaine de personnes se sont retrouvées dans une bonne ambiance, animées par la même volonté de faire un geste pour notre planète. Le maire, Eric Gilbert, et Cyril Swietek, adjoint à l'environnement, avaient préparé cette matinée en découpant notre commune en huit zones de nettoyage.

Les Eloyens sont partis en petits groupes vers les différentes zones de nettoyage, avec des gants et plusieurs grands sacs poubelles afin de pouvoir trier les déchets.



En fin de matinée, tout le monde s'est retrouvé autour de la Maison du temps libre pour le pot de l'amitié. Une quantité importante de déchets a été collectée, particulièrement le long de la route principale : canettes, bouteilles et objets divers... ainsi qu'une quantité impressionnante de mégots de cigarettes.

Quand on sait qu'un mégot de cigarette met deux ans à se désagréger dans la nature et peut polluer 500 litres d'eau, c'est une belle opération pour notre Rosemontoise qui a été faite ce 19 septembre.

Nous pouvons être également rassurés pour l'avenir car les petits Eloyens qui participaient étaient déjà tous sensibilisés à la protection de l'environnement. Certains sont même repartis l'après-midi avec des sacs pour continuer l'action !

A noter que nous avons tous la chance de vivre à Eloie dans un environnement propre. Nous le devons à l'action quotidienne de nos agents communaux, et nous en profitons pour les en remercier.



Michaël Guyon, Gilles Beauseigneur et le nouveau camion électrique de la commune.



LES CEREMONIES PATRIOTIQUES

L'année 2020 avait bien commencé pour la section Eloie-Grosnagny de l'UNC (Union nationale des combattants), avec trois nouveaux adhérents : deux AFN (Afrique du Nord) et un OPEX (opérations extérieures). Les trois impétrants devaient recevoir la Croix du combattant, deux à Eloie et un sur la commune d'Anjoutey. Avec les difficultés dues à la Covid-19, ces décorations n'ont pas pu être remises. Il est prévu de le faire aux beaux jours, pour le 8 mai. Il en est de même pour l'assemblée générale, reportée en décembre 2021.



Malgré tout, les commémorations du 8 mai 1945 et du 11 novembre 1918 ont pu avoir lieu, en comité restreint certes, mais en présence des maires d'Eloie et de Grosnagny, et des porte-drapeaux qui, comme tous les participants, ont respecté les mesures barrières en vigueur. Billy Roy, président de la section Eloie-Grosnagny de l'UNC, profite de cet article pour les remercier de leur disponibilité, particulièrement en ces temps de pandémie : messieurs Jean Bach, d'Eloie, blessé en Algérie, et Jacky Duvin, d'Anjoutey, soldat de France. Ils représentent bien, à eux deux, l'esprit de la section des

anciens combattants. Tous derrière le drapeau pour honorer ceux qui ont donné leur vie pour que la France puisse vivre libre et en paix, sans distinctions d'origines, de religions, et de pensées. Malheureusement les victimes d'attentat font désormais partie de ceux que l'UNC ne doit pas oublier, car le devoir de mémoire est bien à la base de l'association.

Le 11 novembre dernier fut l'occasion de voir les deux drapeaux rénovés. En effet, dans le courant de l'été, l'association a fait inscrire, dans les plis du drapeau d'Eloie, les mentions « OPEX » et « SOLDAT DE FRANCE ». D'autre part, le drapeau d'Anjoutey, en soie, impossible à modifier, a été rajeuni. Enfin, les franges des deux drapeaux ont été remplacées. Cette action a été assurée sur les fonds propres de la section et avec l'aide de la collecte des bleuets de France de l'an passé, ainsi que des dons de nos représentants politiques locaux, que Billy Roy remercie aujourd'hui. Comme pour saluer les drapeaux sous leur nouvel aspect, l'association a eu la surprise et l'honneur de recevoir le préfet du Territoire de Belfort lors de la cérémonie d'Anjoutey.



L'UNC vous donne rendez-vous le 8 mai, le 11 novembre et le 5 décembre 2021, pour les cérémonies de commémorations. En attendant, elle reste présente pour aider ceux qui auraient des difficultés dans leurs démarches administratives, ou ceux qui souhaiteraient se joindre à elle, ou mieux la connaître.

Pour contacter la section Eloie-Grosnagny de l'UNC : Billy Roy
03 84 26 81 50 - billy.roy@neuf.fr



LE CHAMP DE TIR

Quelquefois on entend dans les bois au sud d'Eloie des coups de feu. Ils sont tirés depuis le champ de tir de l'Arsot.

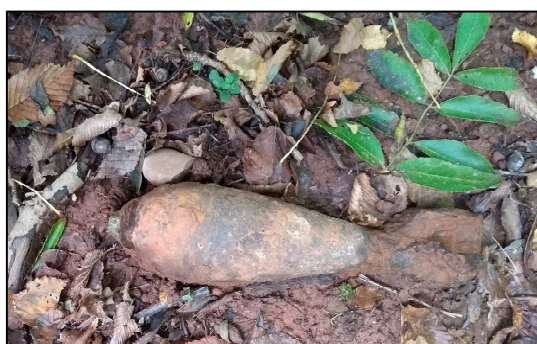
En effet, le sud de la commune est une emprise militaire d'environ 4,5 km d'est en ouest et de 2 km du nord au sud.

Dans ce périmètre militaire se trouvent le fort de Roppe et le champ de tir de l'Arsot utilisés principalement par le 35^e régiment d'infanterie de Belfort.

Cette emprise existe depuis la fin du XIX^e siècle. Elle fut un terrain d'exercices notamment pour les artilleurs et, pendant la seconde guerre mondiale, elle fut le théâtre de combats entre les Commandos d'Afrique et les troupes allemandes.

Le champ de tir est actuellement utilisé pour l'entraînement au tir d'infanterie et le lancer de grenades, voire la destruction d'explosifs (comme ceux trouvés à Danjoutin il y a quelques années) ou d'engins explosifs divers récents ou plus anciens. Il est à cheval sur les communes d'Eloie et de Roppe (voir la carte page suivante). La zone proprement dite est un peu plus restreinte que l'emprise totale mais reste importante. C'est une zone classée « **ZONE DANGEREUSE REELLE** ». Cela peut bien se comprendre, vu son utilisation actuelle et passée.

Il n'y a pas de clôture d'enceinte mais il est peu probable de ne pas se rendre compte que l'on pénètre sur la zone dangereuse qui est matérialisée sur le terrain par 63 pancartes (dont 8 sont associées à une barrière). Des pancartes supplémentaires sont mises en place dans les intervalles à vue l'une de l'autre. Lors des tirs de jour, l'activation est signalée par un fanion rouge hissé au mat à l'entrée principale, et la nuit les fanions sont remplacés par des dispositifs lumineux.



Un obus récemment découvert par un couple de retraités d'Eloie, au milieu d'un sentier forestier, à proximité du fort de Roppe.

ZONE DANGEREUSE
ACCES INTERDIT
PENDANT LES TIRS
Pancarte n°.....

TIRS

Tous les jours de la semaine sauf :
lundi, samedi, dimanche et jours fériés

De jour

du 01/04 au 31/10 : de 05h00 à 17h00
du 01/11 au 31/03 : de 07h00 à 17h00

De nuit

de 22h00 à 02h00

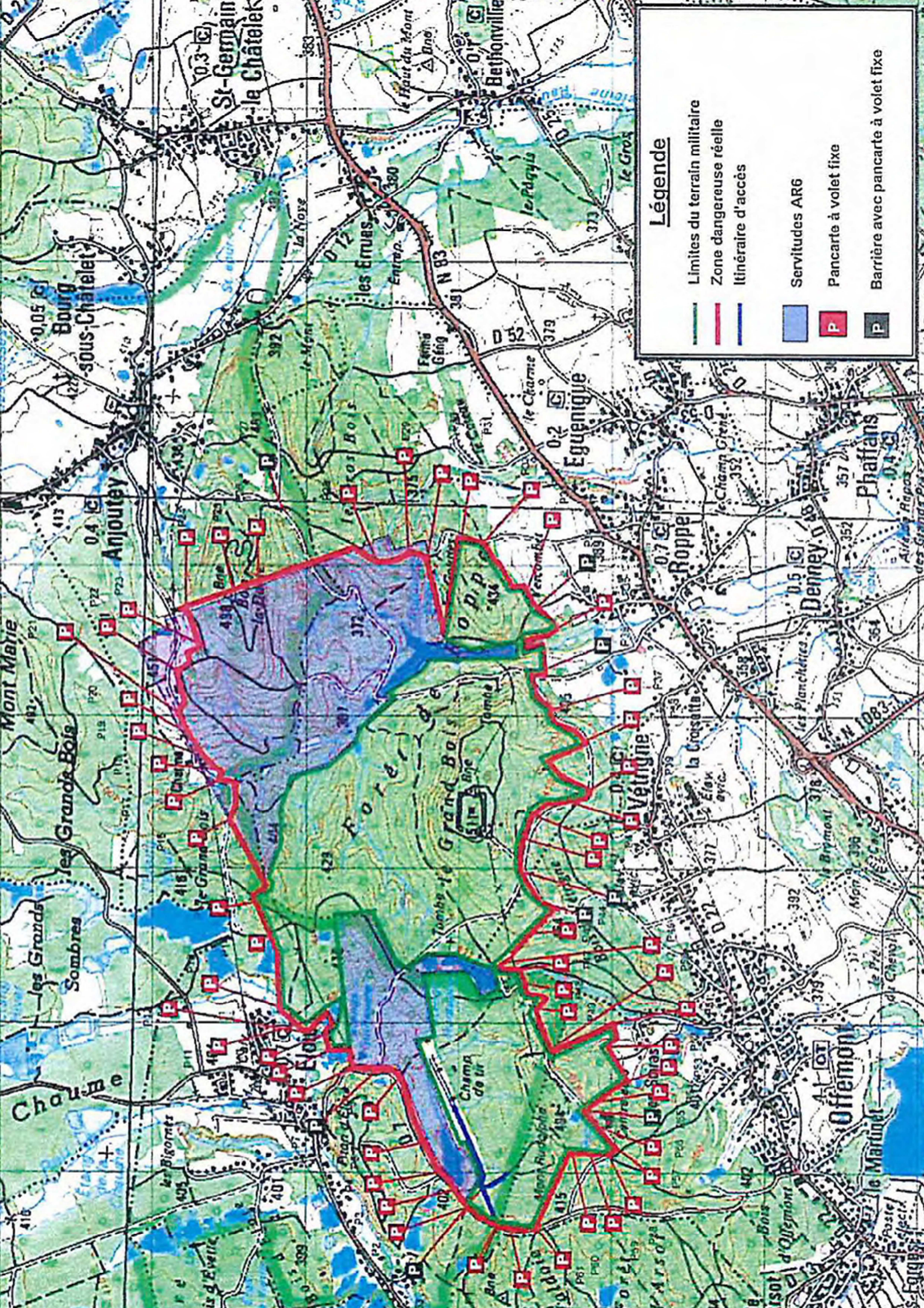
DANGER DE MORT

Bien que l'accès en soit interdit, si vous trouvez aux abords de la zone un objet suspect, vous devez le matérialiser sur le terrain par une baguette fichée en terre à 1 ou 2 m du projectile et surmontée d'un papier ou d'un chiffon, puis faire avvertir la gendarmerie en appelant le 112, bien sûr ne pas s'en approcher de près et ne pas le manipuler.

Actuellement les tirs se font avec des munitions d'infanterie, mais les projectiles ont une portée importante, donc même si on est loin du pas de tir, il ne faut pas pénétrer dans la zone dangereuse et rester sur les chemins autorisés.

Vous trouverez en mairie l'affichage de l'avis d'exécution des tirs à consulter avant une promenade dans les bois au sud du village.





Légende

- Limites du terrain militaire
- Zone dangereuse réelle
- Itinéraire d'accès
- [Blue Box] Servitudes AR6
- [Red Box P] Pancarte à volet fixe
- [Black Box P] Barrière avec pancarte à volet fixe

NAISSANCES

- Inès PY
- Nathan Clément VIDAL
- Baptiste Clotaire AUDEGON

née le 09 décembre 2019
né le 14 janvier 2020
né le 19 juin 2020



MARIAGES

- Simon Antoine CRELEROT et Cathy OBERLI
- Can TIPIRDAMAZ et Seline BUTUK
- François Marie KUENTZ et Murielle Chantal Christiane JACQUES
- Frédéric TOUSSAINT et Eunice Nadia LAURENCON

mariés le 20 juin 2020
mariés le 19 septembre 2020
mariés le 19 septembre 2020
mariés le 10 octobre 2020



DECES

- Evelyne Alice LEFEVRE épouse MERRICK
- Marguerite Marie Madeleine MASSON épouse ZVEREFF
- Etienne René Emile JEANBLANC
- Bernard Jacques Marcel KININDICK
- Marie Josette PIGUET épouse LORENTZ
- Alexandre Armand ZVEREFF
- Georges Edmond MAMDY
- Pierre VANTALON
- Alice GIROL
- Raymonde Renée PERRIN
- Guylaine CASENAVE épouse CAILLOZ
- Laure OCHEM épouse PEROLLA
- Marcelle MIEHE épouse ARMANDO
- Serge PETIT

décédée le 26 décembre 2019
décédée le 07 janvier 2020
décédé le 18 janvier 2020
décédé le 16 février 2020
décédée le 13 mars 2020
décédé le 19 mars 2020
décédé le 29 mars 2020
décédé le 06 avril 2020
décédée le 08 avril 2020
décédée le 05 mai 2020
décédée le 26 août 2020
décédée le 29 août 2020
décédée le 11 octobre 2020
décédé le 24 décembre 2020



Vive les mariés !



*Seline Butuk et Can Tipirdama,
mariés le 19 septembre 2020.*



*Cathy Oberli et Simon Crelerot,
mariés le 20 juin 2020.*



*Eunice Laurencon et Frédéric Toussaint,
mariés le 10 octobre 2020.*



*Murielle Jacques et François Kuentz,
mariés le 19 septembre 2020.*



Marcelle Armando née Miehe

Elle faisait partie des anciennes familles d'Eloie et y était née.

Elle nous a quittés le dimanche 11 octobre 2020 après une vie bien remplie, que les chagrins n'ont pas épargnée.

Un portrait singulier de Marcelle fut dressé dans l'Echo d'Eloie Illustré n°2 du mois de mars 2002 auquel vous pouvez accéder sur les pages des archives et souvenirs du village sur notre site Internet communal.

Nostalgique du village du passé, celui des veillées entre jeunes et anciens où l'on jouait au nain jaune et celui des charrettes pleines de bois tirées par des bœufs jusqu'à Belfort et revenant au soir, elle était la mémoire des liens de proximité d'un temps qui n'est plus.

« Il fallait beaucoup marcher ou pédaler » disait Marcelle dans ses souvenirs d'enfance « pour faire les courses où aller à l'église de Grosmagny », mais son regard se faisait pétillant à l'évocation de ses descentes en luge depuis le piton d'Eloie jusqu'à la route d'Offemont.

Elle revoyait encore, en hiver, les frères Oriez, Marcel et Raymond, guider les deux ou quatre bœufs attelés à une lame d'acier jusqu'au bar Chez Staal devenu le Turenne à Valdoie.

Elle participait régulièrement encore aux activités collectives des lundis récréatifs où la belote restait son activité préférée, avec la lecture, tout en restant sollicitée par ses amies pour lui dire la joie du partage avant que la vie ne la quitte.

Nous gardons le souvenir du sourire de Marcelle à sa fenêtre, nous faisant un petit signe qu'elle continuera à faire sûrement depuis là-haut... comme un au revoir romanesque à la manière de l'écrivain Pierre Lemaître.



ELECTRICITE
Sarl LENELEC

DUBAIL Jean-Marie
06 07 15 76 65

4 rue de l'Abattoir
90200 GIROMAGNY
E-mail : lenelec@orange.fr

Tél. 03 84 29 34 62
Fax : 03 84 29 54 71



CSVB
Chauffage Sanitaire Ventilation Belfortain

Zone Industrielle - ARGIESANS - 03 84 26 24 69

Ets Baumgartner

Pascal Baumgartner

Tél. 03 84 22 33 60

1, Impasse des martinets
90700 Chatenois les Forges

www.baumgartner-eclairage-public-belfort.fr
ets.baumgartner@outlook.fr

Eclairage public Electricité générale
Maintenance Economie d'énergie
Diagnostic Contrôle Signalisation lumineuse



LES NOUVEAUX SERVICES



Sur l'avant de la Maison du temps libre ont été installés au printemps 2020 un distributeur de pain et un distributeur de plats cuisinés.



Vous pouvez également trouver un container enterré pour la collecte du verre.

La commission Services nouveaux travaille sur des projets complémentaires. Plusieurs idées ont d'ores et déjà été lancées, leur faisabilité est à l'étude.







CHAUFFAGE • CLIMATISATION POMPE À CHALEUR

BÉNÉFICIER
D'AIDES
DE L'ÉTAT









Entreprise qualifiée à la manipulation du fluide frigorigène

06 42 23 28 61 • confortgenieclimatique@gmail.com
23, rue du G1 de Gaulle • 90380 ROPPE






INFORMATIONS PRATIQUES

Mairie

31 Grande rue 90 300 ELOIE

03 84 26 04 34

eloie.mairie@wanadoo.fr

Site Internet : <https://eloie.pagesperso-orange.fr/>

Mairie d'Eloie (page accessible à tous, même sans compte Facebook)



Horaires d'ouverture au public

Lundi 8h30 - 12h et 13h30 - 18h

Du mardi au vendredi 8h30 - 12h



Services du Grand Belfort

Déchetterie de Sermamagny

Située à 4 km d'Eloie sur la desserte du Pays Sous-Vosgien (Route départementale 5).

Carte d'accès gratuite, délivrée sur simple demande dans les déchetteries (se munir d'un justificatif de domicile de moins de trois mois).

Horaires d'hiver (du 15 octobre au 14 avril)

Du lundi au vendredi : 9h30 - 12h et 13h30 - 17h

Samedi : 9h - 17h

Horaires d'été (du 15 avril au 14 octobre)

Du lundi au vendredi : 9h30 - 12h et 13h30 - 18h

Samedi : 9h - 18h

Gros encombrants

en déchetterie ou sur rendez-vous en allant sur la page

<http://www.grandbelfort.fr/fr/dechets/demande-de-collecte-d-encombrants.html>

Eau et assainissement ☎ 03 84 90 11 22

Ordures ménagères ☎ 03 84 90 11 77

Autres services Site Internet : <http://www.grandbelfort.fr/>



ASRD (Association service repas à domicile)

☎ 06 35 37 19 83

✉ info@service-repas.com

Site Internet : <http://www.service-repas.com/>



Bus

Ligne 5 du réseau urbain et ligne 31 du réseau suburbain.

Horaires et plans : en mairie ou <https://www.optymo.fr/bus/horaires-et-plans/>

Titres de transport : Pass Optymo, ticket SMS, appli TixiPass ou ticket.

Informations et tarifs : <https://www.optymo.fr/>

Les renforts scolaires sont ouverts à tous dans la limite des places disponibles.



Urgences (sapeurs-pompiers, SAMU, police-secours, gendarmerie) : 112

Médecin de garde : 39 66

